

Selvitys ei-palvelussuhteessa olevien tutkijoiden asemasta
Tampereen yliopistossa

Kari Lilja

TAMPEREEN
YLIOPISTON
TIETEENTEKIJÄT RY.

Syyskuu 2009

Sisällysluettelo

EPOT esiin	3
EPOT tarkastelussa	4
Vastaajien taustatiedot	5
Apuhallalla yliopistolla vuonna 2008 työskennelleet.....	5
Ulkopuolisella palkkauksella yliopistolla vuonna 2008 työskennelleet.....	7
Yliopistolla ilman palvelusuhdetta työskentelyn ehdot	8
Ei-palvelussuhteessa olevien aseman parantaminen yliopistolla	9
EPOT Tampereen yliopistolla	10
Liite 1. Taulukot kyselyn tuloksista kysymyksittäin.	12
Liite 2. Kyselyn kysymykset	22

EPOT esiin

Tutkimustyötä tehdään tyypillisesti epätyypillisissä pätkissä ja monenlaisen rahoituksen turvin. Tutkijoiden elanto koostuu pätkistä ja silpuista, joista osa tulee yliopiston maksamana palkkana, osa apurahoina ja osa muiden organisaatioiden maksamana palkkana. Henkilökohtaiset apurahat ovat merkittävä tutkimusrahoituksen muoto.

Ei-palvelussuhteessa olevat tutkijat eli tavallisesti EPOT tekevät merkittävän osan yliopiston tutkimuksesta ja ovat yliopistoyhteisön aktiivisia jäseniä. EPOT tekevät tutkimustyötä joko apurahalla tai he saavat palkkansa suoraan joltakin muulta organisaatiolta, kuten Suomen Akatemialta tai muulta tutkimusyhteistyötaholta. Sitä, kuinka paljon ei-palvelussuhteessa olevia tutkijoita yliopistolla työskentelee, ei tiedetä. Ei-palvelussuhteessa työskentelevän tutkijan oikeudet ja velvollisuudet vaihtelevat. Vain osa laitoksista tekee EPOT:en kanssa kirjallisen tai suullisen sopimuksen, valtaosassa laitoksissa EPOT:en asemasta ei tämän selvityksen perusteella sovita millään tavalla. EPOT:en tieteellisen toiminnan tuloksen kirjaamisen käytännöt vaihtelevat. Näyttää siltä, että useimmilla laitoksilla EPOT:en toiminta kirjataan osaksi laitoksen toimintaan. Yliopiston tilastoista ei kuitenkaan voi selvittää, miten paljon yliopiston tutkimustuloksista, julkaisuista tai muusta tieteellisestä toiminnasta on ei-palvelussuhteessa työskentelevien tekemää.

Tämän selvityksen tehtävänä on kuvata Tampereen yliopistossa ei-palvelussuhteessa työskentelevien tutkijoiden työskentelyolosuhteita ja asemaa yliopistoyhteisön jäseninä. Selvitämme millaisista osista EPOT:en, erityisesti apurahalla työskentelevien toimeentulo, koostuu. Millaisia työskentelyn mahdollisuuksia ja ehtoja laitokset heille asettavat? Tällä hetkellä ei-palvelussuhteessa työskentelevät tutkijat on rinnastettu henkilökuntaan. Tampereen yliopiston voimassa olevassa, vanhan yliopistolain mukaisessa johtosäännössä, rinnastetaan ei-palvelussuhteessa tutkimustyötä tekevät henkilökuntaan. Johtosäännön neljännessä pykälässä todetaan henkilökuntaan kuulumisesta: ”Yliopiston henkilökuntaan kuuluviksi katsotaan: 1) yliopistoon päätoimisessa virka- tai työsuhteessa oleva henkilö; ja 2) henkilö, joka yliopiston suostumuksella päätoimisesti harjoittaa tutkimustyötä yliopistossa tai avustaa tutkimustyön tekemisessä.” Toisin sanoen vanhan johtosäännön mukaan EPOT:illa on ollut samanlaiset poliittiset oikeudet kuin yliopiston palvelussuhteessa työskentelevillä tutkijoillakin. Uuden yliopistolain mukaiset säännöt ovat valmistelussa eikä syyskuussa 2009 ole varmuutta siitä, että EPOT ovat tulevaisuudessakin täysivaltaisia yliopistoyhteisön jäseniä.

Tämän raportin tulokset perustuvat Tampereen yliopiston tietentekijöiden Tatten kesällä 2009 teettämään kyselyyn. Kyselyjä tehtiin kaksi: ensimmäinen suunnattiin tutkijoille ja toinen laitoksille. Kyselyyn vastasi 80 tutkijaa ja 8 laitosta. Koska ei ole olemassa tilastoja, joiden perusteella EPOT:en määrän voisi selvittää, emme tiedä, miten suuri kyselyn vastausprosentti on. Kyselyn tulokset ovat kuitenkin suuntaa-antavia.

Tutkimuksen avovastaukset kertovat, että osa EPOT:sta on varsin tyytyväinen asemaansa yliopistoyhteisön jäseninä. He tuntevat kuuluvansa yhteisöön, jossa he työskentelevät ja saavat käyttöönsä tarvitsemansa työtilat ja laitteet. EPOT osallistuvat yliopiston ja tiedeyhteisön toimintaan, he ovat jäseninä monissa työryhmissä, päättävissä elimissä ja osallistuvat tieteellisten

tapahtumien järjestämiseen. Yhtäältä tällainen osallistuminen on luonnollinen osa tutkijan työtä ja uraa. Toisaalta voi pohtia tällaisten ”tieteellisten kotitaloustöiden” vapaaehtoisuutta. Toimentulostaan epävarma tutkijan voi olla vaikea kieltäytyä näistä kotitaloustöistä, jotka ovat tiedeyhteisön toiminnalle välttämättömiä, mutta jotka vain harvoin vievät eteenpäin tutkimusta tai edistävät tutkijanuraa. Osa EPOT:sta tuntee olevansa syrjässä, jopa syrjittyjä. Heillä ei ole yliopiston intraan tai yliopiston kirjaston elektronisiin aineistoihin tarvittavia tunnuksia eikä työpaikalle pääsyn mahdollistavaa henkilökorttia. Tämän kyselyn perusteella tulee selväksi, että ei-palvelussuhteessa työskentelevien tutkijoiden asemaa, oikeuksia ja velvollisuuksia olisi syytä selkiyttää ja tehdä koko yliopistoa koskevia suosituksia. Hyväksi koetellut käytännöt pitää saada kiertoon ja huonot karsia pois.

EPOT:en keskeisin ongelma on rahoituksen pienuus ja katkonaisuus. Apurahat ovat osa tilkkutäkkimäistä rahoitusta, joka koostuu paitsi apurahoista myös erilaisista yliopistolla tai yliopiston ulkopuolella tehtävistä silpputöistä. Kyselyyn vastanneiden parannusehdotuksissa tämän epävarmuuden poistaminen nousee vahvimmin esiin. Silpputöihin ja apurahapätkiin perustuva tutkimusrahoitus on huono lähtökohta pitkäjänteisyyttä ja keskittymistä vaativalle tutkimustyölle. Yksi mahdollinen keino lisätä tutkimuksen jatkuvuutta olisi niin sanottu puskurirahasto, josta voitaisiin turvata tutkimuksen tekeminen rahoituskausien välillä. Toinen keskeinen parannusehdotus on työterveyshuollon palveluiden laajentaminen koskemaan myös apurahoilla työskenteleviä tutkijoita. Palvelujen tarve on noussut viimeisen vuoden aikana entistä ajankohtaisemmaksi, koska jatko-opiskelijoilla ei enää ole oikeutettuja käyttää Ylioppilaiden terveydenhuoltosäätiön palveluja.

Kysely on toteuttanut yht. yo Kari Lilja. Hänen työtään ohjasi tutkija, pääluottamusmies Tapio Rissanen. Lämpimät kiitokset sekä Karille että Tapiolle. Teidän ansiostanne tiedämme nyt hieman enemmän ei-palvelussuhteessa työskentelevien tutkijoiden asemasta. Kiitokset myös kaikille kyselyyn vastanneille.

Sinikka Torkkola
Puheenjohtaja

EPOT tarkastelussa

Tässä raportissa esitellään tutkijoille suunnatun kyselyn tuloksia kyselylomakkeen rakennetta mukaillen. Raporttiin sisältyy kaksi liitettä. Liitteessä 1 on listattuna kyselyn tuloksista tehdyt taulukot kysymyksittäin. Kyselyn kysymykset löytyvät liitteestä 2.

Tutkijoille suunnattu kysely oli avoinna verkossa 1.6.2009–31.7.2009 välisen ajan. Kyselystä tiedotettiin muun muassa Tampereen yliopiston sisäisen tiedotuskanavan Iiriksen, Tampereen yliopiston tiede- ja kulttuurilehti Aikalaisen ja Tampereen yliopiston laitosten sähköpostilistojen kautta. Kyselyyn vastasi 80 henkilöä, jotka olivat työskennelleet yliopistolla vuoden 2008 aikana ilman palvelussuhdetta yliopistoon. Kyselyn vastausprosenttia tai aineiston edustavuutta ei voi arvioida, koska EPOT:en kokonaismäärästä yliopistolla ei tietoa. Todellisuudessa EPOT:a on varmasti paljon tätä suurempi määrä. Laitoksille lähetettyyn kyselyyn vastasi kahdeksan laitosta

yliopiston yli 20 laitoksesta. Laitosten vastausten mukaan pelkästään niillä työskenteli vuoden 2008 aikana 128 EPOT:a.

Vastaajien taustatiedot

Kyselyyn vastaajista 70 prosenttia oli naisia (taulukko 1 liitteessä 1). Nuorin vastaaja ilmoitti olevansa 22-vuotias ja vanhin eläkeiän ylittänyt (kyseinen henkilö ilmoitti olevansa emeritus, joten hän ei ole siis varsinaisesti kyselyn kohderyhmää). Kaikkien vastaajien iän keskiarvo asettui 35 vuoteen ja mediaani 33 vuoteen. Yli 70 prosenttia vastaajista on alle 41-vuotiaita ja heistäkin noin puolet alle 31-vuotiaita (taulukko 2). Vastaajista 59 prosenttia ilmoitti korkeimmaksi suorittamukseen tutkinnokseen maisterin tutkinnon tai vastaavan. Tohtorin tutkinnon on suorittanut 31 prosenttia ja lisensiaatin tutkinnon kolme prosenttia. Loput ilmoittivat korkeimmaksi suorittamukseen tutkinnoksi jonkun muun. (Taulukko 3.)

Vastaajista vajaa puolet eli 40 prosenttia ilmoitti työskentelevänsä edelleen apurahalla kyselyyn vastaushetkellä. Vastaajista puolet on palkkatyössä, joista 29 prosenttia ilmoitti työskentelevänsä tutkijan nimikkeellä ja loput kaksikymmentä prosenttia jakaantui kohtuullisen tasaisesti nimikkeisiin tutkijakoulun nuorempi tutkija, tutkijatohtori, (yli)assistentti, lehtori ja akatemitutkija. (taulukko 4a). Kymmenen prosenttia vastaajista ei ollut palkkatyössä vastaushetkellä. Heistä puolet oli työttömiä ja toinen puoli joko perhevapaalla tai muusta syystä työvoiman ulkopuolella.

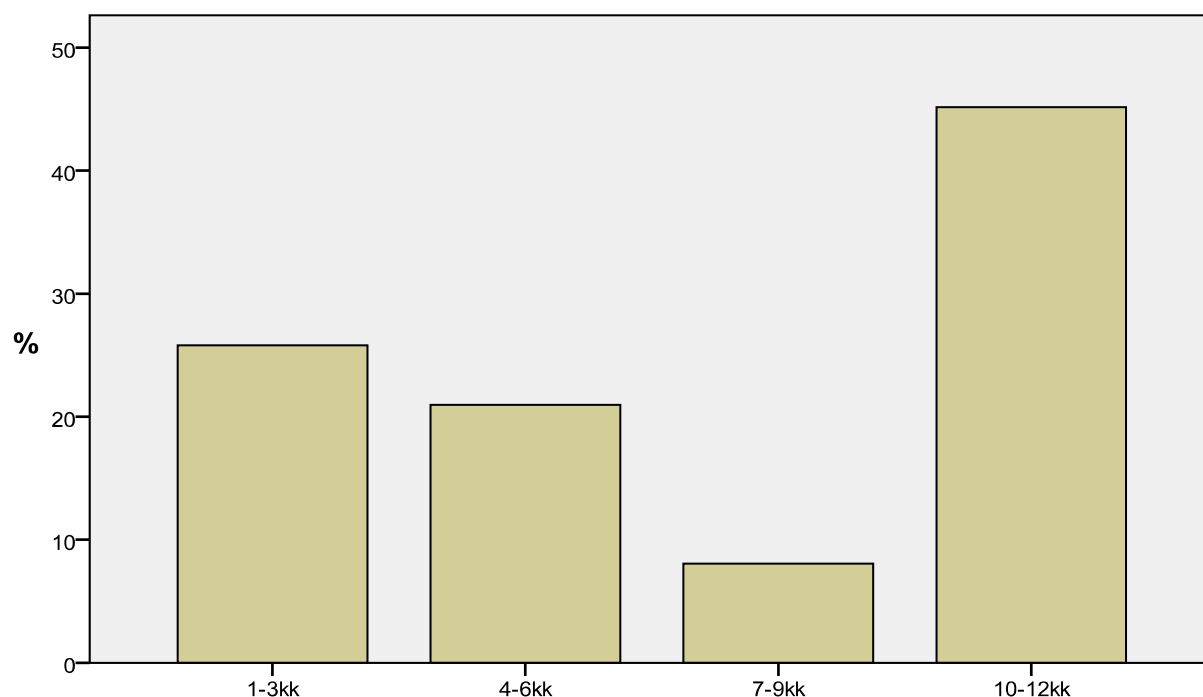
Vastauksia tuli 22 eri laitoksella työskentelevältä henkilöltä ja lisäksi neljä vastaajaa ilmoitti työskentelevänsä tällä hetkellä Tampereen yliopiston ulkopuolella. Laitoksia, joista vastauksia tuli muita enemmän olivat Lääketieteellisen teknologian instituutti (15 %), Lääketieteen laitos (10 %), Sosiaalitutkimuksen laitos (10 %), Historiatieteen ja filosofian laitos (9 %), Kieli- ja käännöstieteen laitos (6 %) sekä Poliitiikan tutkimuksen laitos (6 %). (Taulukko 4b.)

Vastaajista 66 prosenttia ilmoitti työskennelleensä apurahalla yliopistolla vuoden 2008 aikana. Kaksikymmentä prosenttia työskenteli yliopistolla ulkopuolisen organisaation palkkaamana. Vastaajista 13 prosenttia työskenteli yliopistolla vuoden 2008 aikana sekä apurahalla että ulkopuolisen organisaation palkkaamana. Yksi vastaaja ei valinnut kumpaakaan vaihtoehtoa. (Taulukko 5.)

Apurahalla yliopistolla vuonna 2008 työskennelleet

Apurahalla vuonna 2008 työskennelleitä vastaajia oli yhteensä 63 eli lähes 80 prosenttia kaikista vastaajista. Näistä 37 prosenttia oli työskennellyt apurahalla koko vuoden (taulukko 6). Neljäsosa vastanneista työskenteli apurahalla vuonna 2008 vain kolme kuukautta tai sitä vähemmän (kuvio 1).

Kuinka monta kuukautta työskentelit apurahalla vuonna 2008?



Kuvio 1. Apurahalla työskentelykuukaudet vuonna 2008.

Vähemmän kuin vuoden apurahalla työskennelleet (N=39) tekivät palkkatyötä sekä Tampereen yliopiston että muiden työnantajien palveluksessa. Näistä 51 prosenttia työskenteli Tampereen yliopistossa ja 39 prosenttia muiden työnantajien palveluksessa. Työttömänä oli ollut vuoden 2008 aikana 13 prosenttia alle 12 kuukautta apurahalla olleista. Vanhempainvapaalla oli ollut 8 prosenttia ja muusta syystä poissa 15 prosenttia. Edellä mainittujen prosentiosuuksien yhteenlaskettu summa ylittää sata prosenttia, koska osalla vastaajista oli vuoden aikana useampia eri kausia. (Taulukko 7a.) Apurahalla alle vuoden työskennelleistä 21 prosenttia oli ollut töissä yliopistolla 1-6 kuukautta ja yli 6 kuukautta 31 prosenttia. Muiden työnantajien palveluksessa oli 1-6 kuukautta 26 prosenttia ja yli 6 kuukautta 13 prosenttia. (Taulukko 7b.)

Kyselyyn vastanneet olivat saaneet apurahoja yhteensä 22 eri rahoittajalta. Vastaajat saivat apurahoja eniten Tampereen yliopistolta (16 prosenttia annetuista vastauksista), Pirkanmaan sairaanhoitopiiriltä (12 prosenttia annetuista vastauksista), Suomen kulttuurirahastolta (12 prosenttia annetuista vastauksista) ja Tampereen yliopiston tukisäätiöltä (11 prosenttia annetuista vastauksista) (Taulukko 8). Osa vastaajista sai apurahaa useammalta rahoittajalta vuoden 2008 aikana.

Apurahalla työskennelleiden keskimääräinen työskentelyraha oli kuukautta kohden 1382,34 euroa¹. Ilmoitettujen kuukausittaisten työskentelyrahojen suuruus vaihteli 900 eurosta 2000 euroon. Selvästi yleisin työskentelyrahan suuruus oli 1200 euroa kuussa, jonka ilmoitti 36 prosenttia vastaajista. Toinen yleinen työskentelyrahan suuruus oli 1500 euroa kuussa, jota ilmoitti saavansa 19 prosenttia vastaajista (Taulukko 9.) Vain kolmasosa vastaajista ilmoitti saaneensa työskentelyapurahan lisäksi apurahaa kulukorvauksiin, kuten työhuoneen vuokraan tai konferenssimatkoihin (taulukko 10a). Keskimäärin tämän rahan suuruus oli 1272,82 euroa, mutta se vaihteli 250 eurosta 3500 euroon mediaanin ollessa 1000 euroa (taulukko 10b).

Puolet vastaajista ilmoitti saaneensa apurahakautensa aikana muita tuloja (taulukko 11). Vastaajien saamat muut tulot vaihtelivat 230 eurosta 32 000 euroon. Suuri vaihteluväli johtuu paitsi muiden tulojen hankkimisesta, myös eripituisista apurahakausista, joiden aikana tuloja on hankittu. Joissakin tapauksissa vaikuttaa kuitenkin siltä, että osa vastaajista on ilmoittanut koko vuoden 2008 tulonsa, vaikka kysymyksessä pyydettiin ilmoittamaan apurahakauden aikaiset muut tulot, ja että osa on ilmoittanut tulonsa yli vuoden pituisten apurahakausien ajalta. Näin ollen ilmoitetut tulot eivät välttämättä ole vertailukelpoisia. Muita tuloja saaneista 53 prosenttia ilmoitti saaneensa tuloja erilaisista opetustehtävistä. 30 prosenttia ilmoitti tehneensä muita töitä ja 10 prosenttia ilmoitti saaneensa tuloja tutkimustoista. (Taulukko 12.)

Ulkopuolisella palkkauksella yliopistolla vuonna 2008 työskennelleet

Kyselyyn vastanneista 33 prosenttia ilmoitti työskennelleensä ulkopuolisen organisaation palkkaamana yliopistolla vuonna 2008. Näistä 26 vastaajasta kuitenkin vain 21 ilmoitti työskentelyn kuukausimäärän. Työkuukausimäärän ilmoittaneista lähes puolet (48 %) työskenteli koko vuoden ulkopuolisella palkkauksella (Taulukko 13).

Kysymyksessä 11 kysyttiin alle vuoden ulkopuolisen organisaation palkkaamana olleilta mitä muuta he olivat tehneet vuoden 2008 aikana. Näistä 27 prosenttia ilmoitti olleensa virka- tai työsuhteessa Tampereen yliopistoon ja 45 prosenttia olleensa palkkatyössä jossain muualla kuin Tampereen yliopistossa.. Vastaajista 27 prosenttia kertoi olleensa vanhempainvapaalla ja 18 prosenttia työttömänä. (Taulukko 14.) Myös ulkopuolisella palkkauksella olleista vastaajista osa ilmoitti vuoteen mahtuneen useampia eri kausia, joten tästä syystä yhteenlasketut prosenttiosuudet ylittävät sata prosenttia.

Pyydettäessä arvioimaan ulkopuolisen tahon maksaman palkan suuruutta suhteessa yliopiston vastaavasta työstä maksamaan palkkaan 59 prosenttia arvioi maksetun palkan olleen samansuuruinen kuin yliopiston palkka. Ulkopuolisen maksaman palkan arvioi olleen suurempi 32 prosenttia ja 9 prosenttia arvioi sen olleen alempi. (Taulukko 15.)

¹ Jätin laskelmassa yhden vastauksen huomioimatta, koska oletin sen olevan virheellinen. Tämä vastaaja ilmoitti kuukausittaiseksi työskentelyrahakseen 18 000 euroa. Lisäksi yksi apurahalla työskennellyt vastaaja jätti ilmoittamatta apurahansa suuruuden..

Yliopistolla ilman palvelusuhdetta työskentelyn ehdot

Tampereen yliopistossa ei ole olemassa yhteistä ohjeistusta EPOT:en eli ei-palvelussuhteessa työskentelevien työskentelyehdoista, vaan kukin laitos tai yksikkö toimii parhaaksi katsomallaan tavalla. Tämän kyselyn perusteella näyttää myös siltä, ettei kaikilla laitoksilla tai yksiköissä ole sovittu kirjallisesti eikä suullisesti EPOT:en työskentelyn ehdoista, jotka koskevat mahdollisuuksia käyttää yliopiston työtiloja ja -välineitä, ja toisaalta sitä vaaditaanko näiden käytöstä vastikkeeksi jotain korvausta tai työpanosta.

Vastaajista kolmasosa ilmoitti, että heidän kanssaan on sovittu työskentelyn ehdoista (taulukko 19). Ulkopuolisen organisaation palkkaamana työskennelleillä ehdoista oli sovittu useammin kuin apurahalla olleilla. Ulkopuolisen organisaation palkkaamista hieman alle puolet ilmoitti, että heidän kanssaan on sovittu työskentelyn ehdoista. Samoin tohtorin tutkinnon suorittaneista noin puolet ilmoitti ehdoista sovitun. Muissa tutkintoryhmissä niiden osuus on pienempi.

Vastaajista 85 prosenttia ilmoitti saaneensa työhuoneen käyttöönsä (taulukko 16). Vastaajista 78 prosenttia kertoo saaneensa käyttöön työvälineitä, kuten perustoimistovälineet, tietokoneen ja puhelimen (taulukko 17). Lisäksi esimerkiksi lääketieteen puolella vastaajat ovat voineet käyttää laboratoriovälineitä. Puolet vastaajista ilmoitti, että laitos tai yksikkö, jossa he työskentelivät, maksoi työhuone- ja työvälinekulut. Tutkimusryhmä tai rahoittaja maksoi työhuoneesta tai välineistä aiheutuneet kulut 35 prosentille vastaajista. Noin kymmenys maksoi kulut itse. Vastaajista 7 prosentilla ei joko ollut kuluja tai he eivät osanneet sanoa, kuka kulut on maksanut. (Taulukko 18.)

Avoimen kysymyksen vastaukset kertovat, että sovitut ehdot ja oikeudet liittyvät lähinnä työhuoneiden ja työvälineiden käyttöoikeuteen ja miten näiden käyttö korvataan laitokselle. Toisin sanoen on sovittu, paljonko työhuoneesta tarvitsee maksaa vuokraa tai antaa opetusta sitä vastaan, mitä työvälineitä voi käyttää ja niin edelleen. Muutama vastaaja ilmoitti, että työskentelyn ehdot olivat heidän mielestään samanlaiset kuin laitosten varsinaiseen henkilökuntaan kuuluvilla. Konferenssimatkoihin sai tukea laitoksilta kolmannes vastaajista (taulukko 20).

Vastaajista 35 prosenttia ilmoitti osallistuneensa laitoksen hallinnollisiin tai suunnittelutehtäviin (taulukko 21). Tarkentavan avoimen kysymyksen vastausten mukaan vastaajat osallistuivat lähinnä erilaisiin valmisteleviin tai kehitystyötä tekeviin työryhmiin. Toisaalta tällaisia työryhmiä on paljon enemmän kuin esimerkiksi laitosneuvostoja, joten lienee normaalia, että vastaajat ovat olleet niissä huomattavan paljon enemmän mukana. Vastaajilta kysyttiin myös, olivatko he osallistuneet tutkimusprojektien suunnitteluun ja rahoituksen hakemiseen. Vastaajista 61 prosenttia vastasi osallistuneensa tutkimusprojektien suunnitteluun ja rahoituksen hakemiseen (taulukko 22). Kysyttäessä oman tieteellisen toiminnan kirjaamisesta (taulukko 23), vastaajista 73 prosenttia ilmoitti kirjanneensa tieteellisen toimintansa apurahalla tai ulkopuolisella palkkauksella ollessaan SoleCRIS -järjestelmään, jolloin nämä tuotokset lasketaan laitoksen tulokseen.

Kyselylomakkeessa vastaajia pyydettiin myös ilmoittamaan heidän vuoden 2008 aikana tekemiensä julkaisujen määrät julkaisutyypeittäin. Kyselyn 80 vastaajaa ilmoittivat tehneensä vuoden 2008 aikana yhteensä 216 tieteellistä julkaisua, joiden joukossa on muun muassa viisi väitöskirjaa ja 94

kansainvälistä artikkelia. Julkaisujen yhteenlasketut määrät näkyvät julkaisutyypeittäin Taulukossa 24.

Ei-palvelussuhteessa olevien aseman parantaminen yliopistolla

Kyselylomakkeen viimeisessä kohdassa kysyttiin, kuinka vastaajat parantaisivat apurahatutkijoiden tai ulkopuolisella palkkauksella olevien asemaa. Kysymykseen saatiin monenlaisia vastauksia. Seuraavassa on koottuna vastaajien esittämiä parannusehdotuksia.

Vastaajien mukaan ei-palvelussuhteessa olevilla tutkijoilla (EPOT) pitäisi olla samat oikeudet ja etuudet kuin yliopistossa palvelussuhteessa olevillakin on. Tämä tarkoittaa esimerkiksi työterveydenhuoltoa, jonka puutteesta monet olivat huolissaan, etenkin kun YTHS ei enää hoida jatko-opiskelijoita. Kaikilla EPOT:lla ei ole myöskään pääsyä yliopiston henkilökunnalle suunnattuihin verkkopalveluihin, koska heillä ei ole henkilökunnan käyttäjätunnuksia. Monet vastaajat toivoivat, että yliopistolla olisi yhteinen linja siitä, millaisin ehdoin apurahatutkijoita ja ulkopuolisen organisaation palkkauksella olevia otetaan laitoksille ja millaiset heidän velvollisuutensa ovat, sillä tällä hetkellä käytännöissä arvellaan olevan huomattavia eroja laitosten välillä. Muutama vastaaja kertoi kokevansa, että on vaikea kieltäytyä mistään laitokselta annetusta tehtävästä, koska velvollisuuksista ei ole sovittu tarkkaan. Osa vastaajista toivoi myös lisää selvyttä siihen, mikä on apurahatutkijoiden asema yliopistolla ja kuuluvatko he esimerkiksi yliopiston vaaleissa henkilökunnan II-kiintiöön.

Useat vastaajat olivat sitä mieltä, että EPOT pitäisi pystyä integroimaan paremmin tiedeyhteisöön. Vastauksissa ehdotettiin muun muassa, että EPOT voitaisiin velvoittaa antamaan opetusta ja ohjaamaan perustutkinto-opiskelijoita. Toisaalta joidenkin vastaajien mielestä EPOT:en integroiminen pitäisi pystyä tekemään ilman, että heiltä vaadittaisiin lisätöiden tekemistä. Apurahatutkijoiden arvostusta pitäisi myös lisätä, sillä osa vastaajista koki, ettei heitä arvosteta laitoksilla. Osa vastaajista toivoi, että myös lyhyitä pätkiä laitoksella työskentelevien saisivat ohjausta työhönsä sekä samat oikeudet kuin pitempään työskentelevät. Lisäksi jotkut mainitsivat, että työhuone pitäisi saada käyttöön helpommin ja edullisemmin, koska osa apurahoista niin pieniä, ettei nykyisiä työhuonevuokria pysty niistä maksamaan. Monet olivat myös sitä mieltä, että laitosten pitäisi osallistua esimerkiksi konferenssimatkakulujen ja muiden vastaavien menojen maksamiseen.

Osa vastaajista kommentoi myös apurahajärjestelmän toimivuutta laajemminkin. Heidän mukaan apurahojen pitäisi olla suurempia, sillä nykyisellään ne eivät aina mahdollista täyspainoista työskentelyä oman tutkimuksen parissa, jolloin on tehtävä muita töitä sivussa. Lisäksi apurahatutkijoiden on maksettava itse muun muassa vakuutusensa, joten muutenkin pienestä rahasta jää vielä vähemmän käytettäväksi. Toivottiin myös pitempiä apurahakausia, jotta ei tarvitse koko ajan hakea uutta rahoituspätkää. Apurahoja pitäisi myös muuttaa työsuhteiksi, koska tällöin tutkijan asema olisi selkeämpi ja turvatumpi. Monessa vastauksessa toivottiin ylipäätään enemmän jatkuvuutta työskentelyyn.

Muutamit vastaajat toivat esille myös kokemiaan hyviä puolia apurahalla tai ulkopuolisella palkkauksella työskentelystä. Osa vastaajista näki esimerkiksi apurahalla työskentelyn vapauden ja

itsenäisyyden positiivisina asioina. Muutama vastaaja myös kertoi, etteivät he koe työskentelyä yliopistolla ilman palvelussuhdetta ongelmallisena ja he kokivat integroituneensa hyvin omaan laitosyhteisöön.

EPOT Tampereen yliopistolla

Tässä selvityksessä selvitettiin, missä asemassa Tampereen yliopistolla työskentelevät, ei-palvelussuhteessa olevat tutkijat (EPOT) ovat. Kysely oli suunnattu niille tutkijoille, jotka olivat työskennelleet Tampereen yliopistolla vuonna 2008 joko apurahalla tai ulkopuolisen organisaation palkkaamana. Kyselyyn saatiin 80 vastausta. Aineiston edustavuutta on mahdoton arvioida, sillä tietoa siitä, kuinka paljon ei-palvelussuhteessa olevia tutkijoita yliopistolla vuonna 2008 oli yhteensä, ei ole saatavilla. Kyselyn tuloksia kannattaakin pitää suuntaa antavina, eikä kattavana kuvana yliopiston kaikista ei-palvelussuhteessa olevista tutkijoista.

Kyselyn vastaajien keski-ikä oli 35 vuotta ja 70 prosenttia vastaajista oli naisia. Kolmasosa vastaajista oli suorittanut tohtorin tutkinnon ja yli puolet vastaajista maisterin tutkinnon tai vastaavan. Vastauksia tuli 22 Tampereen yliopiston eri laitokselta. Vastaajista 80 % työskenteli vuonna 2008 apurahalla ja kolmasosa ulkopuolisen organisaation palkkaamana yliopistolla. Noin joka kymmenes vastaaja ilmoitti työskennelleensä vuoden 2008 aikana sekä apurahalla että ulkopuolisen organisaation palkkaamana.

Apurahalla työskennelleistä vastaajista 37 prosenttia oli ollut apurahalla koko vuoden. Alle vuoden apurahalla olleista työskenteli muun osan vuotta puolet Tampereen yliopistolla ja 39 prosenttia jollain toisella työnantajalla. Alle 12 kuukautta apurahalla työskennelleistä 13 prosenttia oli ollut työttömänä. Apurahalla työskennelleiden vastaajien työskentelyraha oli keskimäärin hieman alle 1400 euroa kuukaudessa. Tosin selvästi yleisin työskentelyrahan suuruus oli 1200 euroa kuussa. Lisäksi kolmasosa apurahalla olleista ilmoitti saavansa erillistä apurahaa kulukorvauksiin, kuten työhuoneen vuokraan. Puolet vastaajista ilmoitti saaneensa apurahakautensa myös aikana muita tuloja, joita he saivat muun muassa opetustehtävistä.

Ulkopuolisella palkkauksella yliopistolla työskennelleistä puolestaan hieman alle puolet oli työskennellyt koko vuoden tällä tavoin. Alle vuoden ulkopuolisella palkkauksella työskennelleistä suurin osa eli 45 prosenttia ilmoitti työskennelleensä vuoden aikana jossain muualla kuin Tampereen yliopistolla ja 27 prosenttia vastasi olleensa palkattuna yliopistolle. Yli puolet ulkopuolisen organisaation palkkaamana Tampereen yliopistolla työskentelevistä arvioi saavansa yhtä hyvää palkkaa kuin mitä yliopisto maksaa vastaavasta työstä ja noin kolmannes kertoi saaneensa parempaa palkkaa.

Kysyttäessä ilman palvelussuhdetta työskentelyn ehdoista yliopistolla vain kolmannes vastaajista ilmoitti, että heidän kanssaan on sovittu työskentelyn ehdoista kirjallisesti tai suullisesti. Vastaajista 85 prosenttia on saanut työhuoneen käyttöönsä ja 78 prosenttia on saanut käyttöönsä työvälineitä yliopistolta. Työhuoneen ja -välineiden kulut maksoi puolella vastaajista laitos tai yksikkö ja kolmasosalla kulut maksoi tutkimusryhmä tai tutkimuksen rahoittaja. Konferenssimatkoihin tukea laitoksilta sai vain kolmannes vastaajista.

Vastaajista 35 prosenttia osallistui laitoksellaan hallinnollisiin tai suunnittelutehtäviin. Tutkimusprojektien suunnitteluun ja rahoituksen hakemiseen osallistui 61 prosenttia vastaajista. Tieteellisen toimintansa yliopiston SoleCRIS -järjestelmään kirjasi vastaajista 73 prosenttia. Yhteensä kyselyn 80 vastaajaa ovat tuottaneet vastaustensa mukaan vuoden 2008 aikana yli 200 tieteellistä julkaisua.

Vastausten perusteella näyttää siltä, että ei-palvelussuhteessa olevien tutkijoiden taloudellisessa asemassa on parantamisen varaa. Tämä koskee erityisesti apurahatutkijoita, joita oli vastaajien enemmistö. Heidän keskimääräinen työskentelyapuraha on vastausten mukaan reilu 1300 euroa kuussa, mutta yleisin työskentelyrahan suuruus on 1200 euroa kuussa. Suhteellisen harvat saavat tämän lisäksi apurahaa kulukorvauksiin, jotka ovat pääsääntöisesti varsin pieniä. Vastaajat toivatkin esille, että apuraha ei välttämättä mahdollista täysipainoista työskentelyä oman tutkimuksen parissa, vaan lisätuloja saadakseen tutkijoiden on tehtävä muita töitä. Toisaalta myös lyhyet apurahakaudet vaikeuttavat tutkimustyön pitkäjänteistä tekemistä. Kuvaavaa onkin, että vastanneista apurahatutkijoista vain alle 40 % oli työskennellyt apurahalla koko vuoden 2008. Suurin osa alle vuoden apurahalla olleista on tehnyt töitä yliopistolla tai muualla, mutta muutamilla vastaajilla on ollut myös työttömyyskausia vuoden aikana.

Ulkopuolisen organisaation palkkaamana työskennelleitä vastaajia oli vastaajista noin neljännes. Heistä puolet ilmoitti työskennelleensä koko vuoden tällä tavoin, joten myös tässä ryhmässä töiden katkonaisuus näyttäisi olevan varsin yleistä. Suurin osa ulkopuolisella palkkauksella työskentelevistä arvioi kuitenkin saavansa yhtä hyvää tai parempaa palkkaa kuin mitä vastaavasta työstä maksetaan yliopistolla, joten tässä mielessä ulkopuolisella palkkauksella työskentelevien asema ei vaikuttaisi olevan huonompi kuin yliopistoon työsuhteessa olevilla.

Toinen ongelmakohta ei-palvelussuhteessa olevien tutkijoiden asemassa yliopistolla näyttäisi liittyvän heidän integroitumiseensa laitossuhteisiin. Vastaajat toivat muun muassa esille, etteivät he tiedä, millaiseen toimintaan heidän odotetaan laitoksilla osallistuvan. Tämä näkyy esimerkiksi siinä, että vastaajista vain kolmanneksen kanssa on sovittu laitoksella työskentelyn ehdoista eli heidän oikeuksista ja velvollisuuksista. Toisaalta osa vastaajista kertoi tuntevansa itsensä osaksi laitossuhteeseen, joten olisi yksinkertaistusta väittää, että kaikilla ei-palvelussuhteessa olevilla tutkijoilla olisi ongelmia integroitumisessa tiedeyhteisöön. Lisäksi on hyvä huomioida, että vastaajista suurin osa on kuitenkin saanut laitokseltaan työhuoneen ja näistä yli puolella laitos myös maksaa työhuoneesta ja työvälineistä aiheutuvat kulut, vaikka tämä ei vielä takaakaan yhteyttä laitossuhteeseen.

Ei-palvelussuhteessa olevat tutkijat antavat kuitenkin tärkeän panoksen yliopistolla. Yli puolet vastaajista ilmoitti osallistuneensa tutkimusprojektien suunnitteluun ja rahoituksen hakemiseen. Lisäksi lähes kolme neljästä vastaajasta kirjasi tieteelliset tuotoksensa SoleCRIS -järjestelmään, jolloin ne lasketaan osaksi heidän laitostensa ja tätä kautta koko yliopiston tulosta. Kyselyyn vastanneista apurahatutkijoista yksi ilmoitti lomakkeen muita huomioita tai kommentteja -kohdassa päättäneensä vaihtaa ammattia, kun tulevaisuudessa ei näyttänyt olevan tarjolla muuta kuin apurahalla työskentelyä. Ei liene yliopistonkaan edun mukaista, että tutkijat siirtyvät muihin ammatteihin, koska eivät jaksakaan työskennellä apurahalla.

Liite 1. Taulukot kyselyn tuloksista kysymyksittäin.

Taustatiedot

Taulukko 1. Vastaajien sukupuoli

	Frequency	Percent	Valid Percent
Valid Nainen	56	70,0	70,0
Mies	24	30,0	30,0
Total	80	100,0	100,0

Taulukko 2. Vastaajien ikäjakauma

N		Mean	Median	Mode	Minimum	Maximum	Percentiles	
Valid	Missing						25	75
80	0	35,29	32,50	30	22	70	29,25	41,75

	Frequency	Percent	Valid Percent	Cumulative Percent
Valid 22-30	30	37,5	37,5	37,5
31-40	29	36,2	36,2	73,8
41-50	16	20,0	20,0	93,8
51-60	4	5,0	5,0	98,8
61+	1	1,2	1,2	100,0
Total	80	100,0	100,0	

Taulukko 3. Vastaajien korkein suorittama tutkinto

	Frequency	Percent	Valid Percent	Cumulative Percent
Valid Maisteri	47	58,8	58,8	58,8
Lisensiaatti	2	2,5	2,5	61,2
Tohtori	25	31,2	31,2	92,5
Muu	6	7,5	7,5	100,0
Total	80	100,0	100,0	

Taulukko 4a. Vastaaajien nykyinen työ

	Frequency	Percent	Valid Percent	Cumulative Percent
Valid työskentelen apurahalla	32	40,0	40,0	40,0
tutkija	23	28,8	28,8	68,8
tutkijakoulun nuorempi tutkija	5	6,2	6,2	75,0
tutkijatohtori	5	6,2	6,2	81,2
työtön	4	5,0	5,0	86,2
(yli)assistentti	3	3,8	3,8	90,0
akatemiattutkija	3	3,8	3,8	93,8
perhevapaalla	2	2,5	2,5	96,2
muusta syystä työvoiman ulkopuolella	2	2,5	2,5	98,8
lehtori	1	1,2	1,2	100,0
Total	80	100,0	100,0	

Taulukko 4b. Vastaaajien nykyinen laitos

	Frequency	Percent	Valid Percent	Cumulative Percent
Lääketieteellisen teknologian instituutti	12	15,0	15,0	15,0
Lääketieteen laitos	8	10,0	10,0	25,0
Sosiaalitutkimuksen laitos	8	10,0	10,0	35,0
Historiatieteen ja filosofian laitos	7	8,8	8,8	43,8
Kieli- ja käännöstieteiden laitos	5	6,2	6,2	50,0
Politiikan tutkimuksen laitos	5	6,2	6,2	56,2
Taloustieteiden laitos	4	5,0	5,0	61,2
Tampereen yliopiston ulkopuolella	4	5,0	5,0	66,2
Johtamistieteiden laitos	3	3,8	3,8	70,0
Terveystieteen laitos	3	3,8	3,8	73,8
Tiedotusopin laitos	3	3,8	3,8	77,5
Tietojenkäsittelytieteiden laitos	3	3,8	3,8	81,2
Informaatiotutkimuksen ja interaktiivisen median laitos	2	2,5	2,5	83,8
Psykologian laitos	2	2,5	2,5	86,2
Taideaineiden laitos	2	2,5	2,5	88,8
Yhdyskuntatieteiden laitos	2	2,5	2,5	91,2
Kasvatustieteiden laitos	1	1,2	1,2	92,5
Matematiikan ja tilastotieteen laitos	1	1,2	1,2	93,8
Opettajankoulutuslaitos	1	1,2	1,2	95,0
Puheopin laitos	1	1,2	1,2	96,2
Solu- ja kudosteknologiakeskus Regea	1	1,2	1,2	97,5
Sosiaalityön tutkimuksen laitos	1	1,2	1,2	98,8
Yhteiskuntatutkimuksen instituutti	1	1,2	1,2	100,0
Total	80	100,0	100,0	

Taulukko 5. Kysymys 1: Oletko työskennellyt vuonna 2008 yliopistolla ilman palvelussuhdetta yliopistoon?

	Frequency	Percent	Valid Percent	Cumulative Percent
Valid Apurahalla	53	66,2	66,2	66,2
Ulkopuolisen organisaation palkkaamana	16	20,0	20,0	86,2
Molemmilla	10	12,5	12,5	98,8
Ei valinnut kumpaakaan kohtaa	1	1,2	1,2	100,0
Total	80	100,0	100,0	

Apurahalla työskennelleet

Kysymyksiin 2-8 vastasivat vain ne, jotka olivat olleet apurahalla vuonna 2008. Tästä syystä vastaajien lukumäärä näitä kysymyksiä koskevissa tuloksissa on 63.

Taulukko 6. Kysymys 2: Kuinka monta kuukautta työskentelit apurahalla vuonna 2008?

	Frequency	Percent	Valid Percent	Cumulative Percent
Valid 12	23	36,5	37,1	37,1
11	2	3,2	3,2	40,3
10	3	4,8	4,8	45,2
9	3	4,8	4,8	50,0
8	1	1,6	1,6	51,6
7	1	1,6	1,6	53,2
6	3	4,8	4,8	58,1
5	6	9,5	9,7	67,7
4	4	6,3	6,5	74,2
3	8	12,7	12,9	87,1
2	5	7,9	8,1	95,2
1	3	4,8	4,8	100,0
Total	62	98,4	100,0	
Missing System	1	1,6		
Total	63	100,0		

Taulukko 7a. Kysymys 3: Jos olet työskennellyt vuonna 2008 apurahalla alle 12 kk, mitä muuta olet tehnyt?

	N	% annetuista vastauksista	% kaikista apurahalla olleista	% alle 12kk apurahalla olleista
Virka- tai työsuhhteessa Tampereen yliopistoon	20	40,8	31,7	51,3
Palkkatyössä muualla	15	30,6	23,8	38,5
Työttömänä	5	10,2	7,9	12,8
Vanhempainvapaalla	3	6,1	4,8	7,7
Pois muusta syystä	6	12,2	9,5	15,4
<i>Yhteensä</i>	49	100,0	77,8	125,6

Taulukko 7b. Kuinka kauan teit jotain muuta?

	N	% annetuista vastauksista	% kaikista apurahalla olleista	% alle 12kk apurahalla olleista
1-6 kk palkkatyössä yliopistolla	8	16,3	12,7	20,5
Yli 6kk palkkatyössä yliopistolla	12	24,5	19,0	30,8
1-6kk palkkatyössä muualla	10	20,4	15,9	25,6
Yli 6kk palkkatyössä muualla	5	10,2	7,9	12,8
1-6kk työttömänä	4	8,2	6,3	10,3
Yli 6kk työttömänä	1	2,0	1,6	2,6
1-6kk vanhempainvapaalla	2	4,1	3,2	5,1
Yli 6kk vanhempainvapaalla	1	2,0	1,6	2,6
1-6kk poissa muusta syystä	3	6,1	4,8	7,7
Yli 6kk poissa muusta syystä	3	6,1	4,8	7,7
<i>Yhteensä</i>	49	100,0	77,8	125,6

Taulukko 8. Kysymys 4: Kuka oli apurahan myöntäjä?

Cases					
Valid		Missing		Total	
N	Percent	N	Percent	N	Percent
62	98,4	1	1,6	63	100,0

	N	Percent	Percent of Cases
Tampereen yliopisto	12	16,2	19,4
Pirkanmaan sairaanhoitopiiri	9	12,2	14,5
Suomen Kulttuurirahasto	9	12,2	14,5
Tampereen yliopiston tukisäätiö	8	10,8	12,9
Emil Aaltosen säätiö	6	8,1	9,7
Koneen säätiö	5	6,8	8,1
Pirkanmaan kulttuurirahasto	4	5,4	6,5
Ei ilmoittanut mikä muu	4	5,4	6,5
Niilo Helanderin säätiö	2	2,7	3,2
Työsuojelurahasto	2	2,7	3,2
Alfred Kordelinin säätiö	1	1,4	1,6
Emil Öhmannin säätiö	1	1,4	1,6
Jalmari Finnen säätiö	1	1,4	1,6
Juseliuksen säätiö	1	1,4	1,6
Kirjastosäätiö	1	1,4	1,6
Kymenlaakson kulttuurirahasto	1	1,4	1,6
Maud Kuistilan säätiö	1	1,4	1,6
Munuaissäätiö	1	1,4	1,6
Suomalais-ruotsalainen kulttuurirahasto	1	1,4	1,6
Suomen lääkäriliitto	1	1,4	1,6
Työelämän kehittämissuunnitelma Tykes	1	1,4	1,6
Wihuri	1	1,4	1,6
Yrjö Jahnssonin säätiö	1	1,4	1,6
Total	74	100,0	119,4

Taulukko 9. Kysymys 5: Kuinka suuri työskentelyapurahasi oli kuukautta kohti vuonna 2008?

N		Mean	Median	Mode	Minimum	Maximum	Percentiles	
Valid	Missing						25	75
61	2	1382,34	1250,00	1200	900	2000	1200,00	1500,00

Taulukko 10a. Kysymys 6: Saitko apurahaa myös kulukorvauksia esim. työhuonetta, konferenssimatkoja tms. varten?

		Frequency	Percent	Valid Percent
Valid	Kyllä	18	28,6	30
	Ei	42	66,7	70
	Total	60	95,2	100
Missing	0	3	4,8	
Total		63	100	

Taulukko 10b. Kuinka paljon sait kulukorvauksia?

N		Mean	Median	Mode	Minimum	Maximum	Percentiles	
Valid	Missing						25	75
17	1	1272,82	1000,00	300	250	3500	400,00	2069,00

Taulukko 11. Kysymys 7: Oliko sinulla apurahakaudellasi muita tuloja?

		Frequency	Percent	Valid Percent
Valid	Kyllä	31	49,2	51,7
	Ei	29	46	48,3
	Total	60	95,2	100
Missing	0	3	4,8	
Total		63	100	

Taulukko 12. Mistä muut tulosi tulivat?

		Frequency	Percent	Valid Percent	Cumulative Percent
Valid	Opetustehtävät	16	51,6	53,3	53,3
	Muu työ	9	29,0	30,0	83,3
	Tutkimustyö	3	9,7	10,0	93,3
	Tuet tai avustukset	2	6,5	6,7	100,0
	Total	30	96,8	100,0	
Missing	System	1	3,2		
Total		31	100,0		

Ulkopuolisella palkkauksella yliopistolla työskennelleet

Kysymyksiin 9-11 vastasivat vain ne, jotka ilmoittivat työskennelleensä vuonna 2008 yliopistolla ulkopuolisen organisaation palkkaamana. Tästä syystä näiden kysymysten tuloksissa vastaajia on ollut yhteensä 26 tai itse asiassa useimpien kysymysten kohdalla vain 22 henkilöä.

Taulukko 13. Kysymys 9: Kuinka monta kuukautta työskentelit Tampereen yliopistolla ollen palkattuna jollekin muulle työnantajalle kuin Tampereen yliopistolle vuonna 2008?

		Frequency	Percent	Valid Percent	Cumulative Percent
Valid	12	10	38,5	47,6	47,6
	10	1	3,8	4,8	52,4
	7	2	7,7	9,5	61,9
	5	3	11,5	14,3	76,2
	4	2	7,7	9,5	85,7
	3	2	7,7	9,5	95,2
	2	1	3,8	4,8	100,0
	Total	21	80,8	100,0	
Missing	0	1	3,8		
	System	4	15,4		
	Total	5	19,2		
Total		26	100,0		

Taulukko 14. Kysymys 11: Jos olet työskennellyt vuonna 2008 Tampereen yliopistolla ulkopuolisen palkkaamana alle 12 kk, mitä muuta olet tehnyt?

	N	% annetuista vastauksista	% kaikista ulkop. palkkauksella olleista	% alle 12kk ulkop. palkkauksella olleista
Virka- tai työsuhteessa Tampereen yliopistoon	3	23,1	14,3	27,3
Palkkatyössä muualla	5	38,5	23,8	45,5
Työttömänä	2	15,4	9,5	18,2
Vanhempainvapaalla	3	23,1	14,3	27,3
<i>Yhteensä</i>	13	100,0	61,9	118,2

Taulukko 15. Kysymys 10: Miten arvioisit ulkopuolisen maksaman palkan suuruutta suhteessa yliopiston vastaavasta työstä maksamaan palkkaan?

		Frequency	Percent	Valid Percent	Cumulative Percent
Valid	suurempi	7	26,9	31,8	31,8
	samansuuruinen	13	50,0	59,1	90,9
	alempi	2	7,7	9,1	100,0
	Total	22	84,6	100,0	
Missing	0	4	15,4		

		Frequency	Percent	Valid Percent	Cumulative Percent
Valid	suurempi	7	26,9	31,8	31,8
	samansuuruinen	13	50,0	59,1	90,9
	alempi	2	7,7	9,1	100,0
	Total	22	84,6	100,0	
Missing	0	4	15,4		
Total		26	100,0		

Yliopistolla ilman palvelusuhdetta työskentelyn ehdot

Loput kysymykset olivat suunnattuja kaikille, joten vastaajia on ollut 80 henkilöä.

Taulukko 16. Kysymys 12: Työskennellessäsi tutkijana, joka ei ole palvelussuhteessa Tampereen yliopistoon, saitko työhuoneen käyttöösi?

		Frequency	Percent	Valid Percent
Valid	Kyllä	68	85	85
	En	12	15	15
	Total	80	100,0	100,0

Taulukko 17. Kysymys 13: Työskennellessäsi tutkijana, joka ei ole palvelussuhteessa Tampereen yliopistoon, saitko käyttöösi muita työvälineitä?

		Frequency	Percent	Valid Percent
Valid	Kyllä	62	77,5	77,5
	En	18	22,5	22,5
	Total	80	100,0	100,0

Taulukko 18. Kysymys 14: Kuka maksoi työhuoneestasi tai -välineistäsi aiheutuvat kulut?

		Frequency	Percent	Valid Percent	Cumulative Percent
Valid	Laitos tai yksikkö	39	48,8	48,8	48,8
	Rahoittaja tai tutkimusryhmä	28	35,0	35,0	83,8
	Itse	7	8,8	8,8	92,5
	Ei ole kuluja tai ei tiedä	6	7,5	7,5	100,0
	Total	80	100,0	100,0	

Taulukko 19. Kysymys 15: Oliko sinun kanssasi henkilökohtaisesti sovittu joko kirjallisesti tai suullisesti työskentelyehdoista ts. oikeuksista ja velvollisuuksista?

		Frequency	Percent	Valid Percent
Valid	Kyllä	26	32,5	32,5
	Ei	54	67,5	67,5
	Total	80	100,0	100,0

Taulukko 20. Kysymys 16: Saitko laitokselta tukea tieteellisten konferenssimatkojen kuluihin?

		Frequency	Percent	Valid Percent
Valid	Kyllä	26	32,5	32,5
	En	54	67,5	67,5
	Total	80	100,0	100,0

Taulukko 21. Kysymys 17: Osallistuitko laitoksen hallinnollisiin tai suunnittelutehtäviin?

		Frequency	Percent	Valid Percent
Valid	Kyllä	28	35,0	35,0
	En	52	65,0	65,0
	Total	80	100,0	100,0

Taulukko 22. Kysymys 18: Osallistuitko tutkimusprojektien suunnitteluun ja rahoituksen hakemiseen?

		Frequency	Percent	Valid Percent
Valid	Kyllä	49	61,2	61,2
	En	31	38,8	38,8
	Total	80	100,0	100,0

Taulukko 23. Kysymys 19: Kirjasitko apurahalla tai ulkopuolisella palkkauksella oloaikana tekemäsi julkaisusi ja muun tieteellisen toiminnan Solecris:iin? Toisin sanoen lasketaanko ne tutkimustuloksesi, julkaisusi ja muu tieteellinen toimintasi osaksi laitoksen tuotosta?

		Frequency	Percent	Valid Percent
Valid	Kyllä	58	72,5	72,5
	En	22	27,5	27,5
	Total	80	100,0	100,0

Taulukko 24. Kysymys 20: Millaisia julkaisuja teit vuonna 2008?

Vastaajien vuonna 2008 tekemät julkaisut yhteensä	
Julkaisun tyyppi	Tehdyt julkaisut (kpl)
Väitöskirjat	5
Kv-artikkelit	94
Kotim. Artikkelit	33
Monografiat	9
Tutkimusraportit	17
Muut tieteelliset julkaisut	58
<i>Yhteensä</i>	<i>216</i>

Liite 2. Kyselyn kysymykset

Taustatiedot

Sukupuolesi: () Nainen () Mies

Ikäsi: _____

Korkein suorittamasi tutkinto: _____

Nykyinen työsi:

- () tutkijakoulun nuorempi tutkija
- () tutkija
- () tutkijatohtori
- () (yli)assistentti
- () lehtori
- () akatemiautkija
- () professori
- () työskentelen apurahalla
- () työtön
- () perhevapaalla
- () muusta syystä työvoiman ulkopuolella

Nykyinen laitoksesi: _____

1. Oletko työskennellyt vuonna 2008 yliopistolla ilman palvelussuhdetta yliopistoon?

- a) apurahalla
- b) ulkopuolisen organisaation palkkaamana

Jos vastasit edelliseen kysymykseen vaihtoehdon b), mutta et vaihtoehtoa a), **siirry kysymykseen 9.**

Apurahalla työskennelleet

2. Kuinka monta kuukautta työskentelit apurahalla vuonna 2008? _____

3. Jos olet työskennellyt vuonna 2008 apurahalla alle 12 kk, mitä muuta olet tehnyt?

- () Olen ollut virka- tai työsuhteessa Tampereen yliopistoon.
Kuinka monta kuukautta? _____
- () Olen ollut palkkatyössä muualla kuin Tampereen yliopistossa.
Kuinka monta kuukautta? _____
- () Olen ollut työttömänä.
Kuinka monta kuukautta? _____
- () Olen ollut vanhempainvapaalla.
Kuinka monta kuukautta? _____
- () Olen ollut poissa muusta syystä.
Kuinka monta kuukautta? _____

4. Kuka oli apurahan myöntäjä?

- () Tampereen yliopiston tukisäätiö
- () Tampereen yliopisto
- () Kulttuurirahasto
- () Pirkanmaan kulttuurirahasto
- () Koneen säätiö
- () Alfred Kordelinin säätiö
- () Joku muu

Jos valitsit kohdan "Joku muu", mikä se on? _____

5. Kuinka suuri työskentelyapurahasi oli kuukautta kohti vuonna 2008? _____

6. Saitko apurahaa myös kulukorvauksia esim. työhuonetta, konferenssimatkoja tms. varten?

Kyllä En

Jos sait, niin kuinka paljon? _____

7. Oliko sinulla apurahakaudellasi muita tuloja? Kyllä Ei

8. Jos sait muita tuloja apurahakautesi aikana, niin kuinka paljon? _____

Mistä nämä muut tulosi tulivat? _____

Ulkopuolisella palkkauksella yliopistolla työskennelleet

Tämä osio koskee yliopistolla ulkopuolisella palkkauksella työskennelleitä (palkkaa ei maksettu yliopiston kautta). **Muut voivat siirtyä tämän osion yli kysymykseen 12.**

9. Kuinka monta kuukautta työskentelit Tampereen yliopistolla ollen palkattuna jollekin muulle työnantajalle kuin Tampereen yliopistolle vuonna 2008? _____

10. Miten arvioisit ulkopuolisen maksaman palkan suuruutta suhteessa yliopiston vastaavasta työstä maksamaan palkkaan?

Ulkopuolisen maksama palkka oli... alempi

samansuuruinen

suurempi

11. Jos olet työskennellyt vuonna 2008 Tampereen yliopistolla ulkopuolisen palkkaamana alle 12 kk, mitä muuta olet tehnyt?

Olen ollut virka- tai työsuhteessa Tampereen yliopistoon.

Kuinka monta kuukautta? _____

Olen ollut palkkatyössä muualla kuin Tampereen yliopistossa.

Kuinka monta kuukautta? _____

Olen ollut työttömänä.

Kuinka monta kuukautta? _____

Olen ollut vanhempainvapaalla.

Kuinka monta kuukautta? _____

Olen ollut poissa muusta syystä.

Kuinka monta kuukautta? _____

Yliopistolla ilman palvelusuhdetta työskentelyn ehdot

Ohje: Vastaa kysymyksiin koskien sitä aikaa, jolloin työskentelit yliopistolla apurahalla tai ulkopuolisella palkalla 2008.

12. Työskennellessäsi tutkijana, joka ei ole palvelussuhteessa Tampereen yliopistoon, saitko työhuoneen käyttösi? Kyllä En

13. Työskennellessäsi tutkijana, joka ei ole palvelussuhteessa Tampereen yliopistoon, saitko käyttösi muita työvälineitä? Kyllä En

Jos sait, niin mitä? _____

14. Kuka maksoi työhuoneestasi tai -välineistäsi aiheutuvat kulut?

15. Oliko sinun kanssasi henkilökohtaisesti sovittu joko kirjallisesti tai suullisesti työskentelyehdoista ts. oikeuksista ja velvollisuuksista? Kyllä Ei

Jos oli, niin millaisia ehdot olivat? _____

16. Saitko laitokselta tukea tieteellisten konferenssimatkojen kuluihin?

Kyllä En

17. Osallistuitko laitoksen hallinnollisiin tai suunnittelutehtäviin? () Kyllä () En
Jos osallistuit, millaisiin / mihin elimiin tai työryhmiin tai muihin luottamustoimiin?

18. Osallistuitko tutkimusprojektien suunnitteluun ja rahoituksen hakemiseen?
() Kyllä () En
19. Kirjasitko apurahalla tai ulkopuolisella palkkauksella oloaikana tekemäsi julkaisusi ja muun tieteellisen toiminnan Solecris:iin? Toisin sanoen lasketaanko ne tutkimustuloksesi, julkaisusi ja muu tieteellinen toimintasi osaksi laitoksen tuotosta?
() Kyllä () En
20. Millaisia julkaisuja teit vuonna 2008? KPL?
Väitöskirjan _____
Kansainvälisiä artikkeleita _____
Kotimaisia artikkeleita _____
Monografioita _____
Tutkimusraportteja _____
Muita tieteellisiä julkaisuja _____
21. Miten parantaisin apurahatutkijoiden / ulkopuolisella palkkauksella olevien asemaa?

22. Muita huomioita tai kommentteja? _____